



**EEN SOCIAAL EN  
TOEKOMSTBESTENDIG  
WATERSCHAP**



**PvdA**

**VERKIEZINGSPROGRAMMA  
WATERSCHAP RIJN EN IJSSEL**

**2019 - 2023**

# INHOUD



Het waterschap Rijn en IJssel zorgt voor droge voeten, schoon water en voldoende water voor ruim 650.000 inwoners en geeft dat vorm op duurzame en sociale wijze.

Dit is waar de Partij van de Arbeid voor staat:

## 1. EEN TOEKOMSTBESTENDIG WATERSCHAP

- 1.1. Bescherming tegen wateroverlast en extreme droogte ..... 3
- 1.2. Schoon water ..... 3
- 1.3. Duurzaamheid en innovatie ..... 4



## 2. EEN TOEGANKELIJK WATERSCHAP

- 2.1 Stad en het platteland hebben elkaar nodig ... 6
- 2.2 Groen en water ..... 6
- 2.3. Inpassing in cultuurhistorie en natuur ..... 6
- 2.4. Recreatie en toerisme ..... 7



## 3. EEN SOCIAAL EN EERLIJK WATERSCHAP

- 3.1. Rijn en IJssel als goed werkgever..... 9
- 3.2. De sterkste schouders dragen de zwaarste lasten ..... 9
- 3.3. De vervuiler betaalt ..... 10
- 3.4. Een democratisch waterschap ..... 10



## 4. HET WATERSCHAP DOET HET SAMEN

- 4.1. Samen met de inwoners: bewustwording, educatie en participatie ..... 11
- 4.2. Samen met andere overheden, belangenorganisaties en bedrijven ..... 12
- 4.3. Transparantie en open communicatie ..... 12

# 1. Een toekomstbestendig waterschap

## 1.1. BESCHERMING TEGEN WATER-OVERLAST EN EXTREME DROOGTE

Waterbeheer is een belangrijke taak in ons waterrijke gebied. Voor een goed beheer hebben we een sterk, professioneel waterschap nodig: voor de bescherming tegen het water, om te zorgen voor voldoende water in droge tijden en niet te veel water in natte tijden en om te zorgen voor een goede waterkwaliteit.

Het beheergebied van het waterschap Rijn en IJssel leefbaar houden voor mens en dier, nu en in de toekomst, dat is voor de PvdA het uitgangspunt. Hoosbuien, overstromingen en stormen komen steeds vaker voor en het weer wordt extremer. De zeespiegel stijgt, de landbouw wordt getroffen, versteende wijken lopen onder, kusten worden bedreigd. In Parijs is een wereldwijd klimaatakkoord afgesloten om de opwarming van de aarde onder de 2 graden te houden.

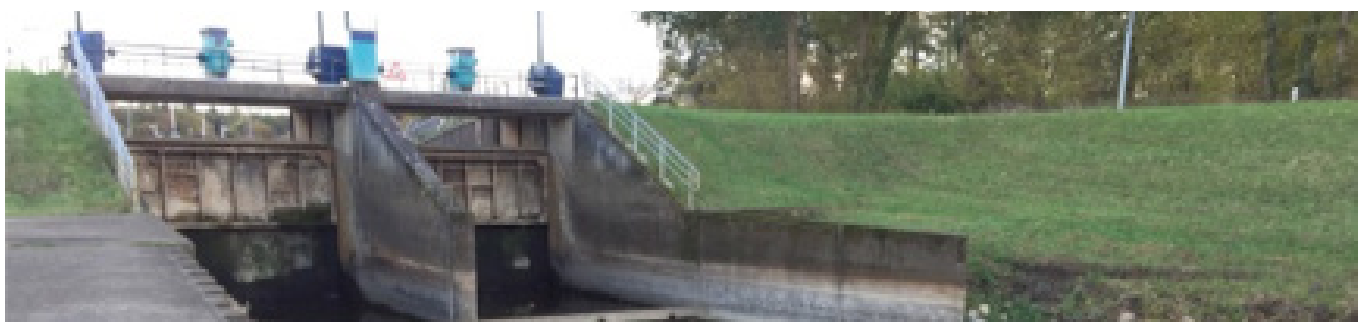
De klimaatontwikkeling brengt periodes van extremere droogte (hittestress), hogere rivierstanden en piekbuien/slagregens met zich mee. Daarom moet met het toenemen van de klimaatproblematiek (hevige en langdurige lokale slagregens) de samenwerking met de veiligheidsregio niet alleen gericht worden op het ontwikkelen van protocollen voor calamiteiten, maar ook op concrete plannen en oefeningen voor aangewezen gebieden en het voorbereiden van noodmaatregelen tegen wateroverlast.

Het waterschap dient samen met ondernemers, gemeenten, provincie en andere betrokkenen per gebied een plan van aanpak te maken hoe overstromingsrisico's, wateroverlast en watertekorten preventief aangepakt kunnen worden. Een voorbeeld is het realiseren van meer natuurlijke klimaatbuffers. Dit zijn gebieden die dankzij een soort sponswerking water zo lang mogelijk vasthouden. Meer natuurvriendelijke oevers in beken en sloten creëren extra ruimte om water op te vangen (waterberging); ze dragen daarnaast ook bij aan meer biodiversiteit en een gezonde leefomgeving.

Binnen de bebouwde kom willen we door middel van educatie en voorlichting burgers, organisaties en bedrijven extra stimuleren om hun tuinen en leefomgeving te vergroenen. Zo kunnen we uiteindelijk samen zorgen voor een natuurlijke opvang van regenwater, zoveel mogelijk in het gebied zelf.

## 1.2. SCHOON WATER

Het groene en blauwe kapitaal van het waterschap Rijn en IJssel moet goed beschermd en versterkt worden. Schoon water is van levensbelang. Helaas wordt de kwaliteit van ons water aangetast door bijvoorbeeld meststoffen, bestrijdingsmiddelen, chemische stoffen en riooloverstorten. Het waterschap zorgt voor de zuivering van het afvalwater. Om de kwaliteit van oppervlaktewater en grondwater te borgen heeft de Europese gemeenschap in 2000 de Kaderrichtlijn Water (KRW) ingevoerd.



Rijn en IJssel wil er mede zorg voor dragen dat Nederland op tijd voldoet aan de afgesproken normen.

Een deel van de vervuiling van het water bestaat uit microverontreinigingen: medicijnresten, microplastics en andere nieuwe stoffen. Deze stoffen zijn moeilijk uit het water te verwijderen. We zetten in op onderzoek naar technieken om deze stoffen effectief uit het water te verwijderen en maken afspraken met bijvoorbeeld ziekenhuizen en verpleegtehuizen om vervuiling van water door medicijnresten zoveel mogelijk tegen te gaan bij de bron. We oefenen druk uit op de Rijksoverheid voor het ontwikkelen van landelijke wet- en regelgeving voor het tegengaan van microplastics en medicijnresten in het oppervlaktewater en rioolwater.

Een natuurinclusieve landbouw zorgt voor minder mestoverschotten en bestrijdingsmiddelengebruik. Het waterschap wil door samenwerking en met behulp van kennisdeling ondernemers stimuleren om hun bedrijfsvoering zo in te passen dat de waterkwaliteit erop vooruit gaat. Uiteraard is samenwerking met andere overheden en organisaties hier ook van belang. Er moet uiteindelijk een win-win situatie ontstaan. De ondernemer houdt toekomstperspectief en natuur, waterkwaliteit en leefomgeving worden verbeterd.

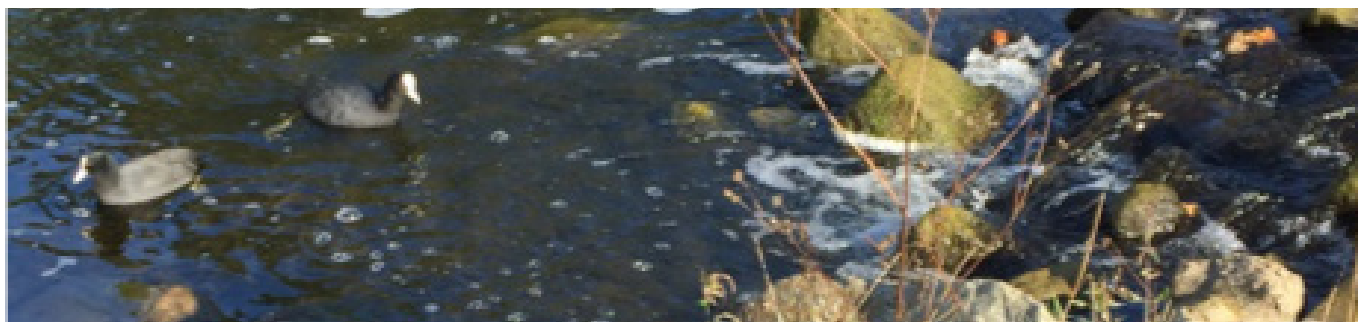
Veel natuurgebieden hebben last van verdroging, waardoor hun biodiversiteit afneemt. De vraag naar water blijft stijgen, zeker de

drinkwaterbehoefte zal de komende jaren met 30% toenemen. Grondwateronderzoek en een concreet plan van aanpak is nodig om de problematiek in de verschillende regio's goed in beeld te brengen. Het waterschap pakt dit samen op met andere overheden en de drinkwaterbedrijven.

### 1.3. DUURZAAMHEID EN INNOVATIE

Het waterzuiveringsproces kost veel energie. De PvdA vindt het belangrijk zo zuinig mogelijk om te gaan met energie en we spannen ons in om de benodigde energie duurzaam op te wekken in eigen energiefabrieken. Dat kan bij voorbeeld door biomassa te vergisten tot biogas om daarmee de zuiveringsinstallatie van energie te voorzien, of door de elektriciteit op te wekken met water-, zonne- of windenergie. Energie kan ook gewonnen worden door warmtewinning uit huishoudelijk water, grondwater en oppervlaktewater. Alle rioolwaterzuiveringsinstallaties zijn energie-neutraal in 2025.

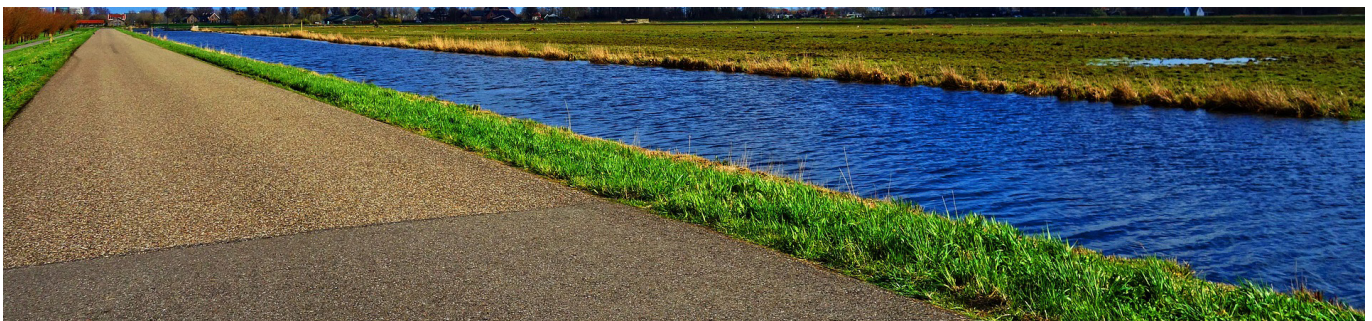
Het waterschap staat hierbij voor een lastige opgave: de energietransitie, het zuiveren van water van microvervuiling, de uitdagingen die horen bij de circulaire economie. We zetten in op efficiënte en innovatieve zuiveringen die ook als een grondstoffenfabriek kunnen dienen. Denk hierbij aan het produceren van fosfaat, cellulose, bio-alginaat en industriewater. Daarbij werken we aan een experimentele extra zuiveringsstap die medicijnresten, microplastics, hormonen en andere verontreinigingen uit het afvalwater zuivert.





Aan de transitie van afvalzuivering naar grondstoffenfabriek zitten twee kanten: enerzijds is het een technisch vraagstuk, anderzijds gaat het over hoe je slim het afvalprobleem van het waterschap kan vertalen in een behoefte van een andere marktsector. We verwachten daarin een innovatieve houding van het waterschap. Hierbij kan samenwerking met andere waterschappen, overheden, bedrijven en de wetenschap veel opleveren en verwachten we dat het waterschap de beschikbare kennis inzet om samen met andere partijen nieuwe oplossingen te ontwikkelen voor deze complexe problematiek.

Het waterschap geeft ruimte aan nieuwe ontwikkelingen, pilots, wetenschappelijk onderzoek en start-ups om op kleine schaal te experimenteren met nieuwe en alternatieve methoden voor het zuiveren van water van microplastics en medicijnresten, het opwekken van energie en het recyclen van grondstoffen. Bij de start van nieuwe projecten wordt expliciet de beschikbare ruimte benoemd voor innovatie en duurzaamheidsmaatregelen.



# 2. Een toegankelijk waterschap

## 2.1 STAD EN HET PLATTELAND HEBBEN ELKAAR NODIG

Ons waterschap moet zorgen voor een goede balans in het waterbeheer en de ontwikkelingsmogelijkheden in ons waterschap: de agrarische en stedelijke belangen moeten in het waterschap niet tegen elkaar maar naast elkaar worden afgewogen. Dat is belangrijk voor de boeren, voor de natuur en voor de leefbaarheid in stad, op korte en op lange termijn.

Door de klimaatverandering en het extreme weer waar dat mee gepaard gaat is het stedelijk waterbeheer stevig op de agenda van het waterschap gekomen. Het komt daarmee meer in balans met de traditionele benadering waarin het accent op het landelijk gebied lag. In het stedelijk gebied moeten de accenten sterk liggen op het voorkomen van wateroverlast, de beleving van het water en op afspraken en maatregelen die plaatselijke opwarming (hittestress) tegengaan.

## 2.2 GROEN EN WATER

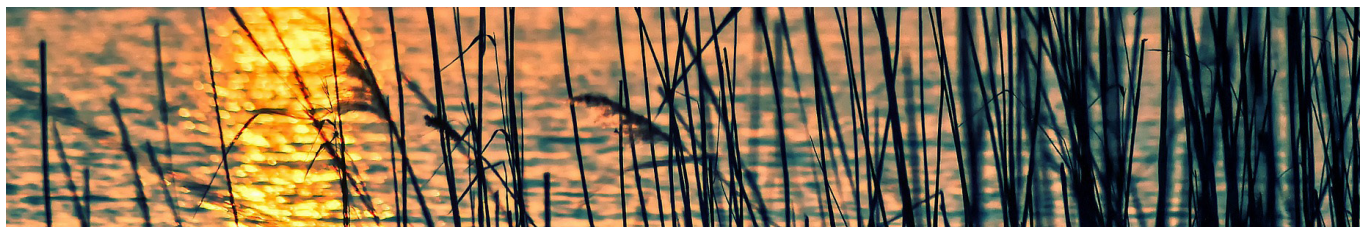
In het stedelijk en gebouwde gebied is voldoende water belangrijk in de sloten, beken en rivieren en voor een plezierige beleving van en recreatie op en bij het water in de stad. Ook voor de opvang van klimaatverandering zijn natuur en water belangrijk in de stad: bij piekbuien kan het riool het water niet aan en moet water worden vastgehouden in bodem en groengebieden. Hiervoor kunnen ook piekbergingen worden aange-

legd. Bij droge periodes kan water en groen hittestress in de gebouwde omgeving helpen voorkomen. Om wateroverlast op straat te voorkomen willen we samen met provincie, gemeenten en inwoners extra groene ruimtes ingericht, evenals waterbergingsmogelijkheden op of onder grasvelden, pleinen en in parkeergarages. Regenafvoeren worden afgekoppeld van het riool, bijvoorbeeld via wadi's, grindbakken en waterdoorlatende stenen. Groene daken en muren helpen samen met groene niet betegelde tuinen bij het tegengaan van hittestress door de opwarming van de stenige omgeving.

## 2.3. INPASSING IN CULTUURHISTORIE EN NATUUR

Het waterschap heeft oog voor het behoud van historische kunstwerken en het landschap als cultuurhistorisch erfgoed. Hierbij neemt het zijn verantwoordelijkheid in het behoud van zaken met historische waarde voor het gebied en biedt het waterschap waar mogelijk de inwoners toegang tot dit cultureel erfgoed.

De landbouw is de (cultuur)drager van het buitengebied. Het peilbeheer moet hiermee rekening houden, maar de keuzes moeten in balans zijn met de belangen van natuur en cultuurhistorie en het tegengaan van bodemdaling. Het waterschap bepaalt bij het vaststellen van de waterpeilen wie het eerst bediend wordt.



Veel peilen volgen de functie die de provincie en gemeenten aan het gebied toewijzen, waardoor landbouwfunctie wordt gefaciliteerd en natuur soms onder druk komt. De PvdA wil dat in gebiedsprocessen voor het water alle functies goed worden meegewogen: niet alleen de economische functies, maar ook de natuur is voor inwoners, dieren en planten belangrijk voor ons leven en ons landschap. In watergebiedsplannen moeten ook de zachte belangen van natuur en landschapsinrichting een stem hebben.

Het waterschap heeft bij de inrichting van zijn gebieden en kades oog voor de landschappelijke waarden, natuur, cultuurhistorie en recreatieve mogelijkheden (picknickplaatsen). Versterking van de dijken geschiedt daarom met een zorgvuldige inpassing in het landschap en met respect voor de cultuurhistorische elementen. Dijken worden bloemrijk gemaakt, opdat ze niet alleen mooier en sterker worden, maar ook een bijdrage leveren aan de biodiversiteit, dus aantrekkelijk zijn voor vlinders en bijen. De aanleg van de dijken wordt zo uitgevoerd dat ze niet meer toegankelijk worden voor de graverij van de muskusrat; bij de muskusrattenvangst worden diervriendelijke methodes gebruikt.

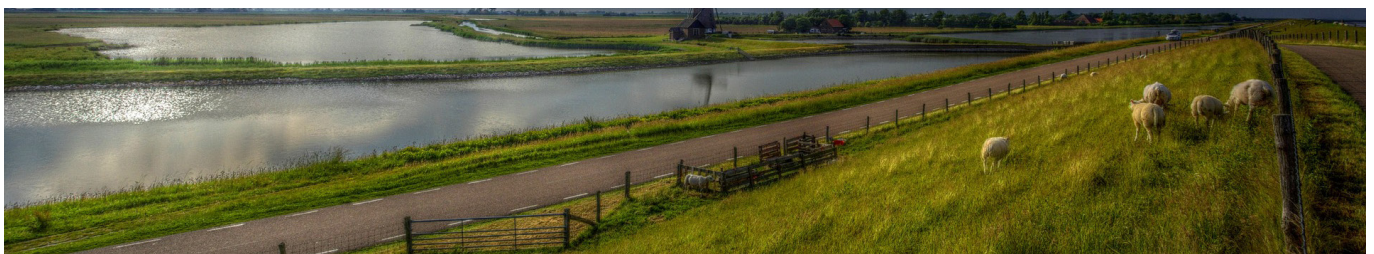
Water is om van te genieten. Dat geldt voor zwemmen en varen, maar ook voor de beleving van de omgeving en van het cultuurhistorische erfgoed. Educatie, met name voor de jeugd, vinden wij van groot belang. Zonder kennis mag ook niet verwacht worden van de

toekomstige generaties dat zij zorg hebben voor het water en de rol die het speelt in ons leven op allerlei gebied. Kennis en kunde over onze historie als waterschappen zal nadrukkelijker uitgedragen moeten worden om het waterbewust zijn te versterken. Op scholen maar ook op een creatieve wijze met bijvoorbeeld borden bij watersystemen zal het werk van het Waterschap zichtbaar moeten zijn.

#### 2.4. RECREATIE EN TOERISME

Het waterschap is eigenaar van en beheert een stelsel van waterwegen, dijken en kades. Belangrijk voor het waterbeheer, maar ook belangrijk voor landschap en natuurontwikkeling en voor allerlei vormen van recreatie. De PvdA kiest voor oplossingen die natuur en landschap verbeteren en steunt de benadering van “ruimte voor de rivier” en “bouwen met de natuur”. Het waterschap blijft open staan voor meervoudig ruimtegebruik en spant zich in om natuurbeleving, waterrecreatie en recreatie langs het water de ruimte te blijven geven, zoals het blijvend openstellen van kades en dijken voor de wandelaar en de fietser.

We stimuleren het samenspel van het rijk en de rivierwaterschappen bij de rivierverruiming en dijkversterking in het rivierengebied waarmee de gebiedsontwikkelingen rondom recreatie, natuur, energie en erfgoed een sterke impuls krijgen.





Schoon water is ook een essentiële voorwaarde voor goed recreëren in en rond het open water (zwemmen, vissen, kanoën, schaatsen). Juist deze laagdrempelige recreatie moet bereikbaar zijn voor iedereen, ongeacht inkomen, en daarom spannen wij ons in voor het schoner maken van oppervlaktewater, maar ook voor de toegankelijkheid van dijken, het gebruik van water om in te zwemmen en de bevaarbaarheid van watergangen.

Goed kunnen zwemmen in open water is niet alleen gezond en leuk maar kan ook levens redden. In een waterrijk land als Nederland is daarom een zwemdiploma een must. Samen met andere overheden willen wij er ons voor in zetten dat iedereen in Nederland straks een zwemdiploma heeft.





# 3. Een sociaal en eerlijk waterschap

## 3.1. RIJN EN IJSSEL ALS GOED WERKGEVER

Het waterschap Rijn en IJssel geeft het goede voorbeeld als werkgever, opdrachtgever en als publieke organisatie. Maatschappelijk verantwoord ondernemen is een vanzelfsprekendheid. Duurzaam opereren is de leidraad, met energie en grondstoffen wordt zuinig omgesprongen. In het personeelsbeleid en het aanbestedingsbeleid creëert het waterschap plek voor mensen met een achterstand tot de arbeidsmarkt en in het inhuurbeleid en op het gebied van arbeidsvoorwaarden worden eerlijke en sociale keuzes gemaakt en neemt het waterschap zijn verantwoordelijkheid als werkgever.

De PvdA vindt dat het waterschap alleen contracten dient te sluiten met bedrijven (zoals bouwbedrijven, leveranciers en aannemers) die goede arbeidsvoorwaarden aan hun werknemers bieden, de cao respecteren en voldoende mensen met een arbeidshandicap in dienst nemen. Het waterschap geeft hierbij uiteraard ook zelf het goede voorbeeld door:

- Te streven naar een personeelsbestand met een goede afspiegeling van de samenleving.
- Personeel zoals schoonmakers, portiers en kantine medewerkers perspectief te bieden, bijvoorbeeld door ze in vaste dienst te nemen.
- Genoeg banen aan te bieden aan mensen met een arbeidshandicap.
- Geen gebruik te maken van payroll-constructies.
- Ervoor te zorgen dat scholieren en studenten meer stages aangeboden krijgen

bij de overheid en bij bedrijven in de regio en organiseert leerwerkbanen (BBL plekken).

- Zich aan de Wet Normering Topinkomens te houden, samen met de semi-publieke organisaties met wie we samenwerken.
- Klimaatdoelstellingen van het waterschap door te vertalen naar inkoopvoorwaarden, zo kiezen we daar bijvoorbeeld voor aanbieders die energiebesparende maatregelen treffen en gebruik maken van duurzame houtsoorten en materialen. Dit geldt uiteraard ook voor de onderaannemers van contractspartners.

## 3.2. DE STERKSTE SCHOULDERS DRAGEN DE ZWAARSTE LASTEN

Strengere normen voor waterveiligheid en de reiniging van afvalwater zorgen voor stijgende tarieven van de waterschapsbelasting. Voor de PvdA geldt, dat de sterkste schouders de zwaarste lasten dragen. Bij waterschapsbelasting wordt niet gekeken naar draagkracht van de belastingbetaler terwijl dat bij rijksbelastingen wel gebeurt. Daarom zijn wij er voorstander van dat rijkstaken ook door het rijk worden betaald, ook als de waterschappen die uitvoeren, en dat bij nieuwe taken zorgvuldig gekeken wordt wie wat betaalt. Zo voorkomen we dat lagere inkomens naar verhouding veel meer betalen.

Daarnaast blijft goed kwijtscheldingsbeleid voor de waterschapsbelasting essentieel. Dat betekent dat we vasthouden aan een kwijtschelding tot ten minste 100% van de bijstandsnorm.



Voor AOW-gerechtigden met geen of een klein pensioen moet de kwijtscheldingsnorm worden verhoogd naar de AOW-norm. Mensen met kinderen met een laag inkomen moeten kunnen blijven werken, de kinderopvang is duur en wordt slechts beperkt vergoed. Daarom moeten de kosten van de kinderopvang mee genomen worden in de beoordeling van de kwijtscheldingsaanvraag. Ook kleine ondernemers zoals de ZZP'er die het even moeilijk heeft moeten gebruik kunnen blijven maken van de kwijtscheldingsregeling.

### 3.3. DE VERVUILER BETAALT

De PvdA is voor een eerlijke verdeling van de lasten binnen het waterschap. Daarbij hoort ook dat de vervuiler betaalt en partijen die een positieve bijdrage leveren aan het waterschap beloond worden. Dit geven we vorm door de volgende maatregelen:

- Blauwgroene diensten zijn een moderne vorm van waterbeheer. Met deze diensten geeft Waterschap Rijn en IJssel agrariërs en landeigenaren een vergoeding voor het uitvoeren van diensten die het waterschap anders zelf zou doen. De PvdA is voor het handhaven van deze diensten en wil dat deze vergoeding op verschillende manieren vormgegeven kan worden (financieel, maar ook bijvoorbeeld ruime voor bedrijfsontwikkeling);
- In de waterschapstarieven verwerken we positieve prikkels, zoals een korting voor het afkoppelen van regenwaterafvoer van het riool, voor groene daken en waterdoorlatende oppervlaktes;
- Vervuilers van oppervlaktewater betalen naar zwaarte van de vervuiling; We zijn voor strenge handhaving en monitoring van wettelijk verplichte voorzuivering van

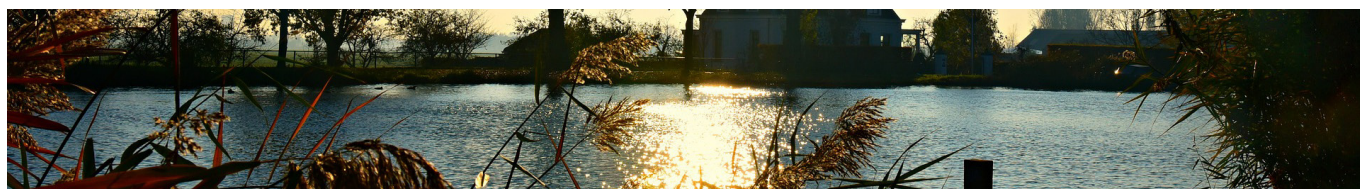
de zeer giftige bestrijdingsmiddelen. De vervuiler betaalt de toekomstige extra zuiveringsinspanningen, bijvoorbeeld via een verwijderingsbijdrage.

- Bij handhaving denken we actief mee over oplossingen voor problemen, maar we zijn streng wanneer iemand bewust de regels overtreedt. De vervuiler betaalt en daar handhaven we op.

### 3.4. EEN DEMOCRATISCH WATERSCHAP

Het waterschap is een zelfstandige lokale overheid met specifieke taken. Doordat het waterschap bestaat als zelfstandig openbaar lichaam naast de provincie en de gemeente, kan het waterschap zorgdragen voor watergezondheid en -veiligheid zonder dat deze belangen worden uitgewisseld tegen andere noodzakelijke lokale bestuurlijke prioriteiten zoals bijvoorbeeld zorg, wonen en onderwijs. Omdat in Nederland goed bestuur en beleid op het gebied van water van levensbelang is handhaven we deze constructie.

Een democratisch gekozen bestuur van het waterschap is in de eerste plaats bedoeld om een politieke afweging te maken over de noodzaak van de uitgaven, de hoogte van de belastingen en om bij deze belastingen te zorgen voor een rechtvaardige lastenverdeling. Water raakt iedereen. Daarom zijn we voor directe verkiezingen zonder de onverkiesbare geborgde zetels, die benoemd worden door de organisaties uit de landbouw, het bedrijfsleven en de natuur. De gekozen bestuurders houden rekeningen met de belangen van alle inwoners van het gebied en ontwikkelen een integraal beleid dat de belangen van de samenleving dient.



# 4. Het waterschap doet het samen

## 4.1. SAMEN MET DE INWONERS: BEWUSTWORDING, EDUCATIE EN PARTICIPATIE

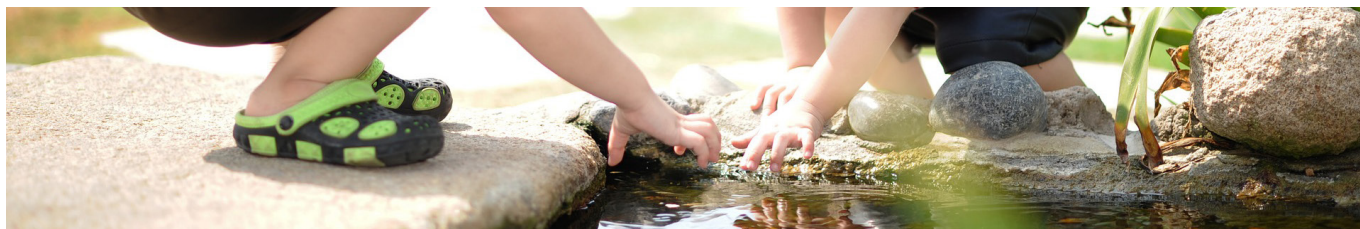
Iedereen moet mee (kunnen) doen. In de projecten van het waterschap zetten we daarom in op meer ruimte voor invloed van inwoners en (belangen)organisaties (participatie) bij de keuze en uitwerking van varianten. Tijdens de uitvoering van projecten in de leef- en woonomgeving van onze inwoners versterken we de communicatie. Nadrukkelijk nodigt de PvdA de inwoners, ondernemers en (maatschappelijke) organisaties uit om met initiatieven te komen die leiden tot een aangename en veilige leefomgeving. Zo versterk je niet alleen de band van de bewoners met hun gebied, maar maak je ook gebruik van hun deskundigheid.

Onze moderne levensstijl heeft negatieve effecten op de kwaliteit van het water en op de beheersbaarheid van het waterpeil. Een deel van deze problemen kan opgelost worden door achteraf maatregelen te treffen om de effecten van onze levensstijl te beperken, maar voor een deel kunnen de inwoners van het waterschap een positieve bijdrage leveren aan het verkleinen van het probleem door hun levensstijl aan te passen. We zetten in op het bewust maken van inwoners van de effecten van de producten die ze in het dagelijks leven gebruiken op het milieu en op de inrichting van hun leefomgeving op de afwateringsmogelijkheden bij hevige regenval.

Educatie, met name voor de jeugd, vinden wij van groot belang. Zonder kennis van wat het

waterschap doet kan ook niet van de toekomstige generaties verwacht worden dat zij op dezelfde manier zorg hebben voor het water. Kennis en kunde over de historie van de waterschappen zal nadrukkelijker uitgedragen moeten worden om het waterbewustzijn te versterken. Voorbeelden hiervan zijn:

- Betrek bewoners die in de directe omgeving van dijken wonen bij de dijkversterking: het is immers hun leefomgeving of (soms letterlijk) voortuin.
- Betrek bewoners bij en informeer ze over projecten in hun leefomgeving
- Maak inwoners bewust van mogelijkheden om te voorkomen dat medicijnresten in het water terechtkomen;
- Maak inwoners bewust van het effect van het gebruik van plastics, cosmetica, scrubs en crèmes op de kwaliteit van het water en informeer ze over alternatieven.
- Maak inwoners bewust van de relatie tussen bestrating van tuinen en het afvoeren van regenwater op het riool en wateroverlast door extreem weer. Informeer mensen over alternatieven.
- In gebieden waar wateroverlast kan plaatsvinden krijgen (nieuwe) bewoners advies over voorzorgsmaatregelen die zij zelf kunnen treffen en die de overheid treft.
- Geeft het betrekken van jeugd en scholen binnen het waterschap structureel vorm. Maak hierbij gebruik van de jeugddijkgraaf.
- Excursies en rondleidingen rond waterbeheer, cultuurhistorie en rioolwaterzuiveringen zijn belangrijk voor het draagvlak bij de burger.





## 4.2. SAMEN MET ANDERE OVERHEDEN, BELANGENORGANISATIES EN BEDRIJVEN

Het waterschap opereert niet in isolement. De PvdA wil dat ons waterschap Rijn en IJssel, samen met de andere overheden, organisaties en particulieren deze kerntaken verbindt met een brede maatschappelijke agenda. Dus kiezen voor duurzaamheid en klimaatbestendigheid. Kiezen voor een evenwichtige balans in de belangen van de burgers, de natuur en de economie. Hierin moet waterschap actief zoeken naar samenwerking met allerlei maatschappelijke organisaties die de taken van het waterschap raken: de agrarische belangenorganisaties, de natuurbescherming, maar ook het bedrijfsleven en organisaties van bewoners en verenigingen.

Schoon en genoeg drinkwater is essentieel. We zoeken de samenwerking met bedrijven en met drinkwaterzuiveringen om samen duurzamer, efficiënter en effectiever te gaan werken tegen lagere maatschappelijke kosten.

Voor water bestaan geen grenzen. Het waterschap moet daarom ook een internationale oriëntatie hebben. Vooral de relatie met Duitsland is van belang. In de eigen taken, maar ook om internationaal kennis te delen en om ervoor te zorgen dat de technologie en aanpak voor Nederland een goed exportproduct is. De relatie met Duitsland is belangrijk voor het waterschap Rijn en IJssel. Zowel op het gebied van veiligheid (Dijkkring 48 maar ook bij oplossingen bij de Rijnstrangen)

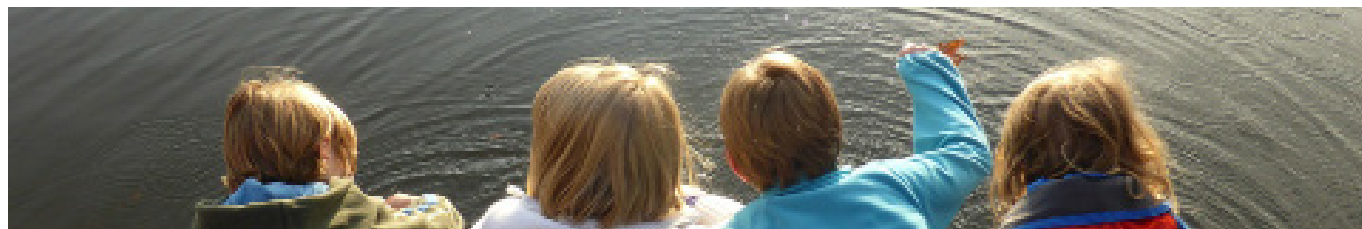
maar ook op het gebied van waterkwaliteit en kwantiteit. Internationale solidariteit uit zich in kennisoverdracht en hulp bij concrete projecten in landen die ondersteuning kunnen gebruiken.

## 4.3. TRANSPARANTIE EN OPEN COMMUNICATIE

Het waterschap is er voor de inwoners. Dat betekent dat de burger moet kunnen begrijpen wat het waterschap aan activiteiten verricht en waarom. Heldere communicatie is dus van belang. Daarbij moet ook informatie eenvoudig te vinden zijn en moet het waterschap eenvoudig te bereiken zijn als een inwoner vragen of klachten heeft.

Waterschappen hebben een dienende functie voor de burger. Dat uit zich in een servicegerichte houding naar de burger en maatschappelijke betrokkenheid. Goede communicatie met de burger is gebaat bij transparantie. Ook als zaken niet goed gaan, moet daarover gecommuniceerd worden.

Het waterschap laat de burger beter zien wat het aan werkzaamheden en projecten onderneemt. Bij het opstellen van gebiedsplannen en andere plannen wordt tijdig van gedachten gewisseld met bewoners en andere betrokkenen. Daarna legt het waterschapsbestuur verantwoording af over de gemaakte afwegingen en keuzes. Het waterschap moet actief het gebied in. Ingrijpende besluiten moeten niet alleen digitaal of via de media worden medegedeeld. Inwoners van een gebied moeten vooraf en actief bij de besluitvorming worden betrokken. Alleen samen kunnen we zorgen voor een aantrekkelijke en veilige leefomgeving voor iedereen.







# PVDA WATERSCHAP RIJN EN IJSSEL

[www.gelderland.pvda.nl/rijn-en-ijssel/](http://www.gelderland.pvda.nl/rijn-en-ijssel/)

